

# 平成29年度県立長野図書館の利用及び事業実施状況

## 1 組織

### (1) 職員の現員調

(平成30年2月1日現在)

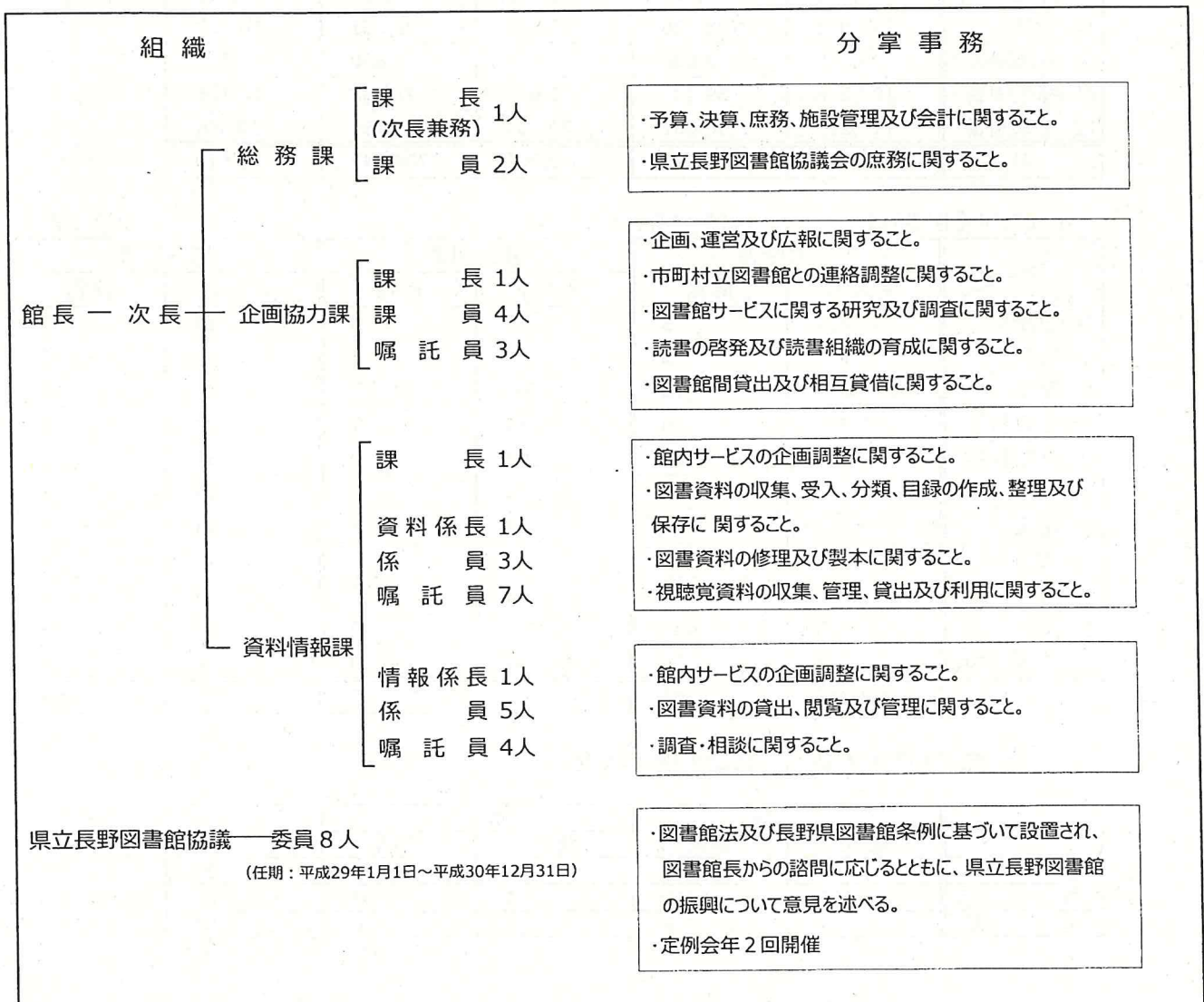
区分	館長	次長兼課長	課長	係長	専門幹	主幹	主査	主任	主事	正規職員計	嘱託員	総数
員数	1	1	2	2(1)	0	2(2)	6(3)	5(2)	1(1)	20(9)	14(14)	34(23)

注 ( ) 内は司書有資格者

### (2) 職員数の推移

		H15	H16	H17	H18	H19	H20	H21	H22	H23	H24	H25	H26	H27	H28	H29
正規職員	員数	28	25	25	25	25	24	24	22	24	24	24	23	23	21	20
	有資格者	14	14	13	14	13	12	12	10	11	10	10	9	9	9	9
嘱託員	員数	10	10	10	10	10	11	12	12	12	12	12	12	12	14	14
	有資格者	1	4	6	6	7	8	10	10	12	11	11	11	12	14	14
計	総数	38	35	35	35	35	35	36	34	36	36	36	35	35	35	34
	有資格者	15	18	19	20	20	20	22	20	23	21	21	20	21	23	23

### (1) 組織及び分掌事務



## 2 図書館資料の状況

### (1) 図書館資料の収集方針

- ア 一般的な資料から専門的な資料まで幅広く収集する。
- イ 県民のニーズに対応できる資料を収集する。
- ウ 中立・公正な立場から収集する。
- エ 対立する意見がある問題については、それぞれの観点に立つ資料を収集する。
- オ 郷土資料は、網羅的に収集する。

### (2) 図書資料購入及び蔵書の状況

(単位：冊)

	平成27年度	平成28年度		平成30年1月末	
	蔵書冊数	蔵書冊数	開架冊数	蔵書冊数	開架冊数
0 総記	35,997	32,428	3,544	32,679	3,360
1 哲学	29,595	25,694	3,864	25,884	3,913
2 歴史	76,370	67,794	9,140	68,463	9,096
3 社会科学	128,182	113,727	14,824	115,052	14,769
4 自然科学	43,384	35,024	8,537	35,440	8,318
5 技術	45,863	37,748	8,362	38,108	8,393
6 産業	34,081	29,104	5,666	29,635	5,605
7 芸術	42,281	34,324	8,136	34,719	8,193
8 言語	9,961	7,623	2,403	7,697	2,410
9 文学	149,931	128,096	17,838	128,051	16,987
10 外国語図書	3,626	2,886	775	2,868	775
11 郷土図書	107,278	89,142	20,636	91,058	19,156
12 児童図書	119,213	90,682	29,201	91,188	29,644
計	825,762	694,272	132,926	700,842	130,619

### <平成29年度図書資料の内訳 (1月末現在) >

(単位：冊)

	一般図書		郷土図書		児童図書	
	受入等	除籍	受入等	除籍	受入等	除籍
0 総記	254	3	59	0	10	0
1 哲学	196	6	58	0	8	0
2 歴史	684	15	504	0	35	1
3 社会科学	1,341	16	474	1	50	2
4 自然科学	432	16	94	0	53	5
5 技術	374	14	129	0	34	4
6 産業	538	7	147	4	18	2
7 芸術	409	14	243	0	246	44
8 言語	76	2	2	0	13	1
9 文学	418	463	211	0	120	22
10 外国語図書	0	11	0	0	1	8
計	4,722	567	1,921	5	588	89

### (3) 平成29年度中の新聞・雑誌の所蔵状況

(単位：タイトル)

項目	一般		郷土		計
	購入	寄贈	購入	寄贈	
新聞	14	32	22	30	98
雑誌	153	240	14	307	714
追録	7	0	3	0	10

(平成30年1月末現在)

(4) マイクロフィルム等の所蔵状況

(平成30年1月末現在)

		資 料 名	所 蔵 内 容	フィルム数
マイクロフィルム	新聞	信濃毎日新聞	明治 6年 7月～平成25年12月	1,535
		〃 (欠号集)	明治 8年 5月～昭和27年12月	15
		朝日新聞	明治21年 7月～平成25年12月	2,128
		〃 (長野県版)	昭和28年 1月～平成25年12月	106
		毎日新聞	明治 5年 2月～平成25年12月	2,159
		〃 (長野県版)	昭和 2年 1月～平成25年12月	135
		読売新聞	明治 7年 1月～平成25年12月	1,830
		〃 (長野県版)	昭和 8年 5月～平成25年12月	151
		〃 (欠号集)	明治 7年12月～昭和20年12月	38
		小 計		8,097
	郷土	信濃教育	第1号(明治19年10月)～第780号(昭和26年12月)	33
		長野県統計書	明治 6年～昭和12年	22
		府県資料長野県		3
		東大明治新聞雑誌文庫所蔵長野県関係(明治大正)マイクロ版		31
		石坂家文庫		14
		内閣文庫所蔵筆記		1
		国文学資料館蔵関口文庫		8
		国文学資料館蔵威徳院文庫		2
		丸山文庫		59
		飯島文庫		19
		農商務省小作慣行調査報告	<中部編1>長野県	14
		日本林制史調査資料	中部 松代藩 1～5	5
		小 計		211
	その他	太政官日記	慶応 4年～明治 9年	11
		官報	明治16年 7月～平成25年12月	1,600
		信濃教育会図書館時代特殊収集近世資料	国文学資料館所蔵分	10
		小 計		1,621
	合 計			9,929
	郷土	プランゲ文庫雑誌コレクション 長野県関係	昭和20年～昭和24年 275タイトル	1,011

(5) 16ミリ映画フィルムの所蔵及び貸出状況

(単位：本)

項 目	所蔵状況			貸出状況		
	平成28年度	平成29年度	増減	平成28年度	平成29年度	増減
16ミリ映画フィルム	2,260	2,260	0	8	6	△2
ビデオテープ	3,036	3,036	0	6	4	△2
DVD	177	179	2	5	0	△5
合 計	5,473	5,475	2	19	10	△9

(平成30年1月末現在)

### 3 利用状況

#### (1) 入館者数及び開館日数 (単位：人)

項目	平成27年度 (277日)	平成28年度 (277日)	平成30年1月末現在 (238日)
総数	209,049	265,313	318,692
一般図書室	94,230	127,106	145,490
児童図書室	47,890	37,100	30,289
閲覧室	51,383	89,118	127,520
研修会・企画展等	15,546	11,989	15,393

注：( ) 中は開館日数 平成23年度から祝日開館(土日の祝日も含む。)

#### (2) 資料の貸出状況 (単位：冊)

項目	平成27年度			平成28年度			平成30年1月末		
	一般図書	児童図書	合計	一般図書	児童図書	合計	一般図書	児童図書	合計
総数	56,566	81,857	138,423	49,832	80,173	130,005	41,772	66,445	108,217
0総記	1,528	495	2,023	1,375	456	1,831	1,193	344	1,537
1哲学	3,203	678	3,881	2,691	476	3,167	2,390	548	2,938
2歴史	6,013	1,455	7,468	5,391	1,621	7,012	5,025	1,038	6,063
3社会科学	6,178	1,384	7,562	5,942	1,313	7,255	5,372	1,089	6,461
4自然科学	5,112	4,597	9,709	4,818	4,286	9,104	3,995	4,078	8,073
5技術	4,907	2,164	7,071	4,341	2,085	6,426	3,557	1,677	5,234
6産業	3,155	1,176	4,331	3,214	1,061	4,275	2,576	896	3,472
7芸術	4,446	4,334	8,780	3,671	3,917	7,588	3,438	3,219	6,657
8言語	764	788	1,552	857	723	1,580	652	602	1,254
9文学	19,689	21,199	40,888	16,323	19,829	36,152	12,511	15,818	28,329
E(絵本)	0	43,567	43,567	0	44,398	44,398	0	36,952	36,952
F(小説類)	1,381	0	1,381	1,179	0	1,179	1,025	0	1,025
その他	190	20	210	30	8	38	38	184	222

#### (3) インターネット予約貸出の状況 (単位：件、冊)

項目	平成27年度		平成28年度		平成30年1月末	
	件数	冊数	件数	冊数	件数	冊数
当館受取	367	919	388	990	299	801
指定館受取	474	1,405	434	1,432	363	1,124
計	841	2,324	822	2,422	662	1,925

#### (4) 書庫資料の利用状況

(単位：冊)

項目	平成27年度	平成28年度	平成30年 1月末
利用冊数	26,550 (6,426)	26,454 (6,288)	22,334 (7,255)

( ) 内は郷土資料の内数

## (5) 登録者の状況

(単位：人)

項 目	平成27年度	平成28年度	平成30年 1月末現在	平成30年1月末全登録者数			
				男	女	計	
総 数	3,054	2,869	2,423	34,860	50,091	84,951	
内 訳	一 般	2,242	2,105	1,809	31,953	46,732	78,685
	児 童	812	764	614	2,907	3,359	6,266
インターネット サービス登録者	448	376	290	平成28年度 全登録者数		82,588	

## (6) データベースの利用及び複写の状況

(単位：人、枚)

項 目	平成27年度		平成28年度		平成30年1月末	
	利用者数	複写枚数	利用者数	複写枚数	利用者数	複写枚数
電子複写機	4,599	60,565	4,024	48,644	3,349	44,418
マイクロフィルム	122	711	115	2,024	74	752
信濃毎日新聞データベース	459	4,028	568	4,465	447	4,108
官報情報検索	34	-	37	381	19	18
法情報総合データベース	37	302	30	125	13	169
聞蔵Ⅱ（朝日新聞）	-	-	106	284	118	646
日経テレコン（日本経済新聞）	-	-	54	178	49	141
※毎索（毎日新聞社）	-	-	-	-	50	89
※読売新聞社（ヨミダス歴史館）	-	-	-	-	63	243
※日外アソシエーツ（magazineplus）	-	-	-	-	7	15
※ネットアドバンス（ジャパンナレッジ）	-	-	-	-	4	0
※ポプラディアネット（ポプラ社）	-	-	-	-	3	1
※J-dreamⅢ（ジー・サーチ）	-	-	-	-	19	17
※市場情報評価ナビMieNa（日本統計センター）	-	-	-	-	2	0
※ルーラル電子図書館（農山漁村文化協会）	-	-	-	-	9	25
郵送複写	102	3,678	82	3,460	109	2,366
国立国会図書館デジタルコレクション	139	2,914	102	2,193	90	1,476
写真撮影	77	-	69	-	75	-
他館所蔵資料複写取次	6	-	9	-	51	-

官報情報検索：複写はH28.4より開始 聞蔵Ⅱ・日経テレコン：H28.6より開始  
他館所蔵資料複写取次：H27.10より開始 ※印のDB：H29.6より開始

## (7) マイクロフィルムの利用状況

(単位：件、本)

項 目	平成27年度	平成28年度	平成30年 1月末
利用件数	122	115	74
利用本数	413	456	493

## (8) インターネット端末の利用状況（設置台数 台）

(単位：人)

項 目	平成27年度	平成28年度	平成30年 1月末
パソコン利用者数	4,850	2,916	2,302
タブレット利用者数	-	2,033	3,274

H28.6より4台から2台に減

H28.6より8台新設

## (9) 複製物使用の許可状況

(単位：件)

項 目	平成27年度	平成28年度	平成30年 1月末
許可件数	12	24	18

## (10) デジタルコンテンツ使用の許可状況

(単位：件)

項 目	平成27年度	平成28年度	平成30年 1月末
許可件数	11	7	5

## (11) ホームページのアクセス状況

(単位：件)

項目	平成27年度	平成28年度	平成30年1月末
トップページ	354,639	325,972	400,500
蔵書検索	35,714	32,499	26,870
お知らせ	57,579	55,869	45,989
利用案内	172,080	155,279	135,682
相互貸借メニュー	6,884	6,661	4,986
ご意見ご要望	5,606	5,851	4,196
メールマガジン	6,250	5,711	5,455
レファレンス	53,913	50,500	49,585
研修会アーカイブ	24,652	37,609	40,019

※ 県立長野図書館のホームページ (www.library.pref.nagano.jp) へのアクセス状況  
 研修会アーカイブは平成28年1月から集計開始

## (12) 調査相談の状況

(単位：件)

項目	平成28年度					平成30年1月末					
	口頭	電話	メール	FAX・文書	小計	口頭	電話	メール	FAX・文書	小計	
部 門 別 内 訳	N郷土資料	525	279	255	161	1,220	243	113	219	58	633
	0 総記	62	15	15	0	92	29	9	6		44
	1 哲学	74	38	1	0	113	31	10	4		45
	2 歴史	265	58	4	4	331	127	39	2		168
	3 社会科学	226	50	20	4	300	123	37	8	1	169
	4 自然科学	178	31	6	0	215	128	27	7		162
	5 技術	141	27	1	1	170	74	14	1		89
	6 産業	89	15	1	0	105	53	12	5		70
	7 芸術	166	30	16	4	216	79	14	4		97
	8 言語	44	15	7	0	66	28	44	4		76
9 文学	293	95	4	3	395	145	32	6		183	
利用案内等	641	2,280	11	3	2,935	250	1,909	1		2,160	
合計	2,704	2,933	341	180	6,158	1,310	2,260	267	59	3,896	

## 4 市町村立図書館等との協働・支援

### (1) 市町村巡回訪問相談の実施

県内の公共図書館・公民館図書室・学校図書館を訪問し、県内での情報共有を目的に特色ある活動や地域の話題を取材した。また、運営上の様々な相談・図書館設置に向けての助言等を行った。

平成29年度訪問結果

訪問図書館・学校	地域	内 容
木曾町公民館図書室	9月12日	図書館開館に向けた準備等への支援
木曾町図書館	9月20日	図書館開館式典への参加とこれからの運営アドバイス
北部高校	9月25日	学校図書館連携などについての意見交換
軽井沢町立中軽井沢図書館	11月22日	活動・運営状況など取材
高山村公民館図書室	12月21日	図書館建設を含む村総合計画についての聞き取り

○ Facebookページ「山に見える図書館—信州のまち・ひと・としょかん」開設

巡回訪問でお聞きしたこと、担当職員が感じたことなどを多数の写真と共に公式Facebook ページで発信、県内図書館での情報共有を図ることとしている。

### (2) 市町村図書館・学校図書館への支援

県内市町村からの依頼に応じ、研修会講師の派遣、業務相談などの支援を行った。

ア 研修会講師等への職員派遣

(ア) 長野県政出前講座 「知ることをもっと楽しく —図書館の新しい使い方—」

平成29年7月28日 於 中野市豊田支所 主催 中高地区公立小中学校事務研究会

(イ) 修理講習会 —資料の目的に応じて修理の必要性和手法の差を理解する

平成29年11月9日 於 山ノ内町立蟻川図書館 主催 山ノ内町立蟻川図書館

(ウ) 初任職員意見交換 —平成29年9月に開館した木曾町図書館職員7名を対象とした運営相談・意見交換を実施

平成30年1月30日 於 木曾町図書館 主催 木曾町図書館

### (3) 図書館員対象研修会の実施状況

長野県図書館協会や市立図書館と共催で、県内公共図書館職員等を対象とした研修会を実施した。

内 容	開催日	参加人数(人)	会場
公共図書館初任職員研修会	5月17日(水)	76	県立長野図書館
公共図書館初任職員研修会 レファレンス実習	6月13(火)22(木)	55	県立長野図書館 下諏訪町立図書館
著作権講座—自分で判断できる “マインド”を育む	2月16日(金)	45	塩尻市立図書館
バリアフリーサービス研修会	3月16日(金)		市立小諸図書館

## (4) 相互貸借の利用状況

相互貸借利用状況

(単位：冊)

区 分		平成28年度			平成30年1月末		
		貸出冊数	借受冊数	計	貸出冊数	借受冊数	計
県 内	公共図書館	1,782	360	2,142	1,179	135	1,314
	公民館図書室	497		497	311		311
	学校図書館	2,550	11	2,561	1,875	1	1,876
	その他機関	35		35	21		21
	計	4,864	371	5,235	3,386	136	3,522
県 外	公共図書館	233	113	346	218	93	311
	学校図書館	4	7	11	8	1	9
	その他機関			0	1		1
	計	237	120	357	227	94	321
計		5,101	491	5,592	3,613	230	3,843

## (5) 図書館未設置町村への支援状況

公民館図書室への貸出状況

図書館未設置町村の公民館図書室に対し、1館 2,000冊を限度に貸出支援を実施した。

項 目	平成27年度	平成28年度	平成30年1月末
貸出町村地区数	地区 7	地区 6	地区 2
貸出図書冊数	冊 3,874	冊 444	冊 441
当年度新規貸出冊数	冊 340	冊 179	冊 121

## (6) 図書館業務関連調査実施及び結果の提供状況

名 称	時 期	対象館	内容・結果
公共図書館概況調査	平成29年4月～7月	116館	長野県内公共図書館の概況調査 (結果はHPに公開)

## (7) 長野県図書館大会企画運営委員会の事務局運営

ア 企画運営委員会の開催 平成29年6月8日、平成30年3月1日

イ 大会実行委員会と連携して第67回長野県図書館大会・第29回北信越地区学校図書館研究大会を開催  
平成29年11月10～11日 於 長野市 参加者 692名

- ・ 基調講演 演題「大切な図書館を充実させるには ー地方自治から図書館を考える」  
講師：早稲田大学教授 片山 善博氏
- ・ 対談 「地方自治と図書館」 片山 善博氏 × 阿部守一長野県知事



(8) 行政機関等への支援状況

区 分	平成27年度		平成28年度		平成30年1月末	
	件数	貸出冊数	件数	貸出冊数	件数	貸出冊数
行政機関等への特別貸出	3	82	6	12	6	34
図書館・行政機関等へのレファレンス件数	90		192		41	

5 他団体との連携・協力の状況

(1) 長野県図書館協会との連携・協力

ア 公共図書館部会事務局運営による事業実施

(ア) 幹事会の開催 平成29年4月13日、平成30年3月 日

(イ) 公共図書館長会議の開催 平成29年5月24日 於 安曇野市 参加者 51人

(ウ) 長野県図書館大会分科会の運営 平成29年11月11日 於 長野市

第1分科会 参加者 84人 第2分科会 参加者 29人 第3分科会 参加者 20人 第4分科会 参加者17人

イ ステップアップ(専門)研修への参加・協力

(2) 信州大学附属図書館との連携・協力

平成27年8月に締結した連携覚書に基づき、相互貸借の促進、フォーラムの共同開催を実施した。

\* 「信州 知の連携フォーラム 第2回」の開催

・日時 平成30年2月22日(木)

・場所 信州大学附属中央図書館

・内容 M L A連携に係る信大附属図書館、県立歴史館、県信濃美術館、県立長野図書館によるトークセッション

(3) その他機関との連携

ア 長野県司法書士会

(ア) 「司法書士無料相談会」

長野県司法書士会と連携した事業。(平成27年度開始:3年目)

相続や登記など、身近な法律に関する相談を司法書士が個別に対応した。

・開催日: 平成29年6月24日、9月2日、12月2日、平成30年3月3日

・会 場: 県立長野図書館

・時 間: 各回 13:30~15:30、定 員: 各回 8名 【事前予約制】

(イ) 司法書士による身近な法律セミナー「2”相続”を”争続”にしないために今考えること」  
(平成29年9月2日開催)

司法書士による身近な法律セミナー

(平成30年3月3日開催)

今年度も昨年に引き続き関心の高い層が多いと思われる「相続」をテーマとして取り上げて、司法書士がセミナー形式で解説した。

申込不要のイベントだったので気軽に参加していただけたのか、各回とも20人程の参加者があり好評だった。また、同時開催の相談会へもセミナー終了後に参加する方がいた。

イ 長野県中小企業振興センターながの創業サポートオフィス

(ア) 「出張創業相談会in県立長野図書館」

長野県中小企業振興センターながの創業サポートオフィスと連携して、創業を考えている方、創業して間もない方を対象とした個別相談会及び「ミニ創業塾」を初めて開催した。

・開催日: 平成30年1月28日(日) 10:00~16:00

個別相談会 10:00~16:00

ミニ創業塾 「創業のために今やっておくこと」

【第1部】11:00~11:30 ~創業アイデアのを見つけ方 編~

【第2部】14:30~15:00 ~創業前と後のお金の話 編~

・会 場: 県立長野図書館2階 ナレッジラボ・UCDL

(4) 職場体験学習等受入

ア 中学生・高校生職場体験

期 間		人 数	相 手 先
7月4日～7月6日	3日	2人	信濃小中学校
7月5日～7月6日	2日	2人	山陽中学校
7月11日～7月12日	2日	1人	清泉女学院中学
7月11日～7月12日	1日	1人	川中島中学
7月18日～7月20日	3日	2人	犀陵中学校
7月19日～7月21日	3日	2人	豊野中学校
7月21日	1日	2人	裾花中学校
7月25日～7月27日	3日	2人	東部中学校
7月26日～7月27日	2日	1人	柳町中学校
8月1日～8月4日	4日	1人	坂城高等学校
8月1日～8月2日	2日	1人	北部高等学校
8月2日～8月3日	2日	1人	篠ノ井高等学校
8月22日	1日	1人	屋代南高等学校
10月12日～10月13日	2日	2人	北部中学校
10月13日	1日	1人	西部中学校
10月13日	1日	1人	東北中学校

イ 大学生インターンシップ・その他

期 間	人 数	種 別	相 手 先
7月19日	1日	15人	社会科学習 芹田小学校
8月2日～8月10日	7日	2人	インターンシップ 清泉女学院短期大学
8月22日～8月23日	4日	2人	インターンシップ 長野県
8月22日～8月30日	5日	2人	インターンシップ 長野県短期大学
9月5日	1日	6人	事業所見学 中央大学4年ゼミ
9月14日	1日	15人	事業所見学 上田女子短期大学
9月28日	1日	5人	社会科学習 清野小学校
10月11日	1日	42人	事業所見学 佐久市PTA親子文庫
10月22日	1日	12人	社会教育施設研修 信州大学教育学部
2月1日～2月8日	5日	1人	インターンシップ 上田女子短期大学
2月1日～2月9日	7日	1人	インターンシップ 清泉女学院短期大学
2月15日	1日	5人	事業所見学 信州大学人文学部

## 6 展示・企画展の実施状況

### (1) 一般企画/展示

内容		実施期間・場所	概要
全国初?! お持ち帰りができる企画展 【第2弾】 Re'90sー失ワレタ十年 (ロスジェネ)ノムコウー		6月1日～7月7日 2階ナレッジ・ラボ	平成28年秋に開催したRe'80 (リ・エティーズ) に続く第2弾として実施。90年代に刊行された本を年代順に展示することで、本のかたまりからその時代の色を感じ取れる構成とした。前回同様、利用者が図書を持ち帰りができる展示とした。
キネマポスターと見る『信州の 学び舎』ー学校史からひもとく 地域の想い・願いー		7月8日～8月20日 2階ナレッジ・ラボ	信州デスティネーションキャンペーン応援企画として実施。県内の学校がロケ地や舞台になった映画作品等のポスターを展示しつつ、あわせて当館が収集・所蔵している県内小中高等学校の「学校史」を展示した。
ナツの 夏休み と特別 企画 ー ナツトシ ショ ヲ カ ン	図書館のウラガワ 探検隊	8月1日～8月9日 書庫・整理室	当館職員の案内で、普段は入ることができない図書館のバックヤード見学を実施した。
	なつとしょ製本部 縫う・知る・作る 日本のカタチ	8月4日・18日 1階ロビー	小中学生を対象に、針と糸を使用して日本の昔ながらの形の本(和綴じ本)を作る教室を開催した。これらの本がどうやってできているのかを体験していただいた。
平成29年度 がん向き合う週間		10月15日～10月26日 2階一般図書室内	「長野県がん対策推進条例」に拠る「がん向き合う週間」にあわせて、がんに関する本や情報を展示する企画を実施した。
知識情報ラボ 「UCDL(ウチデル)」 オープニングイベント きて、みて、体感!ナレッジラボ ～あしたの図書館に 会いにおいでよ～		10月20日・21日 2階ナレッジ・ラボ	ネーミング・ライツ・パートナー協定を株式会社内田洋行と締結。ナレッジラボを、民間の力と公の力を合わせてデザインする知の実験室として整備した。オープニングイベントを開催し、活用方法等についてのオリエンテーションを実施した。
「想いは言葉に」 県内高等学校文芸部誌展示		10月28日～11月14日 2階ナレッジ・ラボ	高等学校文化連盟文芸専門部に提出された「文芸部誌部門」への応募作品を寄贈してもらい、アンケートを受けて関連資料とともに展示。11月5日には「Oiteminfo」のコンテンツ作成のワークショップも実施。
岩波文庫カバー絵コンテスト 優秀作品パネル展		12月6日～12月24日 2階ナレッジ・ラボ	岩波文庫創刊90年を記念して県内の小学生以上の児童・生徒を対象として今年の夏に実施されたカバー絵コンテストの優秀作品を展示した。
月イチ けん トシ ヲ 見 学 ツ アー	12月 習ったもの を 見てみよう	12月16日 館内	月1回、テーマに沿って普段は入れない書庫などを巡るツアーを開始した。第1回は学校の授業で目にしたことのある「あの本」「あの雑誌」をテーマに、実際の資料を探るツアーを実施した。
	1月 書庫を歩けば 戌 (いぬ)にあたる	1月21日 館内	平成30年の干支「イヌ」について、よくある図鑑や飼育の本だけでなく、思いも寄らない方向からもその姿を探してみるツアーを実施した。
	2月 猫は書庫で丸くニャる	2月25日 館内	信州の文化とネコは実は関係が深いというテーマで、その理由を探るツアーを実施した。
長野県科学振興会 研究発表展示		1月9日～1月31日 2階ナレッジ・ラボ	長野県科学振興会が行っている研究費の助成金交付者のうち、特にその研究内容が優れているとされた研究者についてのパネル展示を行った。

(2) 児童図書室テーマ展示

全体		ミニコーナー		展示の概要
内容	期間	内容	期間	
おでかけしよう!	4月	フィギュア スケート	隣の国	4月
ヒーローになるには	5月	変わる		5月
虫たちの世界	6月	音楽	将棋	6月
自由研究	7月	動物園	涼む	7月
	8月	お家で リラックス	野球・甲子園	8月
星と星座	9月	きのこ	秋の植物	9月
神様ってどんな人?	10月	文字	ハロウィン	10月
大集合!のりもの絵本	11月	和服ついで たことあ ての	毛糸で あれこれ	11月
クリスマス	12月	木の本	もうすぐ お正月	12月
いぬとねこ	1月	雪と氷	追悼 森山京	1月
からだを動かそう	2月	くらべて みよう!	韓国	2月

設定したテーマに関係した資料の展示・貸出を行った。

## 信州発「これからの図書館フォーラム」～平成29年度県立長野図書館研修事業～

県立長野図書館

H30.2.16現在

1 これからの図書館実現フォーラム			
期日・場所	内 容	講師等	参加者・人
11/11(土) ホクト文化 ホール 9:30～15:30	「長野県図書館フォーラム」 (兼長野県図書館大会公共図書館部会分科会) 1 これからの図書館実現フォーラム パネルディスカッション 「図書館を通じた公共圏・コミュニティづくり」	岡山県瀬戸内市民図書館「もみわ広場」館長 嶋田 学 氏 岩手県紫波町図書館主任司書 手塚 美希 氏 千葉県浦安市立図書館司書 鈴木 均 氏 県立長野図書館長 平賀 研也	84
2 かわる図書館スキルアップ研修 (ひらめく・つなぐ・みちびく)			
期日・場所	内 容	講師等	参加者・人
7/1(土) まちなかキャンパスうえだ 14:00～16:30	デジタルアーキビスト養成講座 未来の信州学 「みんなでつくる『信州デジタルコモンズ』」 第1回「信州学ビフォーアフター」	長野大学企業情報学部教授 前川 道博 氏 長野大学環境ツーリズム学部教授 市川 正夫 氏	20
7/17(月・祝) まちなかキャンパスうえだ 14:00～16:30	デジタルアーキビスト養成講座 未来の信州学 「みんなでつくる『信州デジタルコモンズ』」 第2回「知識基盤施設のビフォーアフター」	信濃史学会会長 小松 芳郎 氏 県立長野図書館長 平賀 研也	30
8/5(土) まちなかキャンパスうえだ 10:00～17:00	デジタルアーキビスト養成講座 未来の信州学 「みんなでつくる『信州デジタルコモンズ』」 第3回「アーカイブづくり実践講座1」	長野大学企業情報学部教授 前川 道博 氏 長野大学環境ツーリズム学部教授 市川 正夫 氏 上田高等学校司書 朝倉 久美 氏	23
9/10(日) まちなかキャンパスうえだ 10:00～17:00	デジタルアーキビスト養成講座 未来の信州学 「みんなでつくる『信州デジタルコモンズ』」 第4回「アーカイブづくり実践講座2」	長野大学企業情報学部教授 前川 道博 氏 長野大学環境ツーリズム学部教授 市川 正夫 氏 カンプロ 中村完二郎 氏	20
9/18(月・祝) まちなかキャンパスうえだ 14:00～16:30	デジタルアーキビスト養成講座 未来の信州学 「みんなでつくる『信州デジタルコモンズ』」 第5回「アーカイブづくりのQ&A」	岐阜女子大学教授 久世 均 氏 長野大学企業情報学部教授 前川 道博 氏 長野大学環境ツーリズム学部教授 市川 正夫 氏	22
7/24(火) 松本市中央 図書館 13:00～16:00	信州発・これからの図書館フォーラム第11弾 平成29年度松本市学校図書館司書研修	日本図書館協会学校図書館部会幹事・ 埼玉県立久喜図書館副館長 長谷川 優子氏 飯田市立川路小学校学校司書 宮澤 優子 氏 松本市中央図書館長 滝澤 裕子 氏	99
2/22(木) 信州大学 附属図書館 13:30～16:00	「信州 知の連携フォーラム 第2回」 コンテンツの再価値化 -地域の文化資産を繋ぎなおし、読み解きなおす-	信州大学附属図書館長 渡邊 匡一 氏 長野県信濃美術館長 橋本 光明 氏 信濃美術館新館長予定 松本 透 氏 県立歴史館長 笹本 正治 氏 県立長野図書館長 平賀 研也	46

3 つながる図書館ワークショップ（小諸・上田・塩尻・飯田）

期日・場所	内 容	講師等	参加者・人
11/11(土) 県立長野 図書館ほか 9:30~11:30	「長野県図書館フォーラム」 (兼長野県図書館大会公募型分科会) 1 「図書館実験室 りぶらぼ！」 ～図書館を遊びつくるためのスキルアップ講座～	立教大学文学部非常勤講師 中山美由紀 氏 飯田市立川路小学校司書 宮澤 優子 氏 上田高等学校司書 朝倉 久美 氏	29
11/11(土) 県立長野 図書館ほか 9:30~11:30	「長野県図書館フォーラム」 (兼長野県図書館大会公募型分科会) 2 利用統計を活かした蔵書構成と管理を考える	市立小諸図書館司書 大林 晃美 氏	20
11/11(土) 県立長野 図書館ほか 9:30~11:30	「長野県図書館フォーラム」 (兼長野県図書館大会公募型分科会) 3 授業に役立つパスファインダー「学校図書館・ しらべ案内」(探究ナビ)の作成・活用	松本大学非常勤講師 篠原由美子 氏 元小諸市学校司書 望月美江子 氏 長野市立篠ノ井西小学校司書 由井 尚美 氏 アネックスインフォメーション(株) 甲田 徹氏	17
8/18(金) 県立 長野図書館 13:00~16:00	「図書館の情報基盤」研究会 第1回 図書館情報システム、デジタルアーカイブ、学校 支援、MLA連携等のテーマ別ワークショップ	IRI知的資源イニシアティブ理事 岡本 明 氏 株式会社カーリル代表取締役 吉本 龍司 氏 ほか	12
9/13(水) 県立 長野図書館 13:00~16:00	「図書館の情報基盤」研究会 第2回 図書館情報システム、デジタルアーカイブ、学校 支援、MLA連携等のテーマ別ワークショップ	株式会社HUMIコンサルティング代表取締役 中村 佳史 氏 株式会社カーリル代表取締役 吉本 龍司 氏 ほか	9
8/18(金) 県立 長野図書館	第16回県庁夜大学(公開講座) 「あなたも作れるWikipedia -ウィキペディアンと一緒に編集体験」	ウィキペディアン 海瀬 氏	16
8/19(土) 市立 小諸図書館 10:00~17:00	「Wikipedia LIB@信州 #02 【小諸編】」 インターネット百科事典ウィキペディアにある信州 の図書館記事を通じて、知る・調べる・表現する・発 信することを体験するワークショップ	ウィキペディア日本語版管理人 日下 九八 氏 ウィキペディアン Cantabrio Asturio 氏 ウィキペディアン 海瀬 氏	40
8/29(火) 林業総合 センター 9:00~16:00	平成29年度林業士入門講座 情報の収集と取りまとめ方を学ぶ ～図書館・インターネットの上手な活用方法～	長野県林業総合センター 林業専門技術員 百瀬 浩行 氏 小山 泰弘 氏 県立長野図書館 司書	6

【参考】図書館改革事業以外の研修事業

☆ 階層別及び技能別を実施する研修事業（長野県図書館協会専門研修を含む）

期日・場所	内 容	講師等	参加者・人
5/17(水) 県立 長野図書館 10:00~16:45	「公共図書館職員初任者研修(講義)」	県立長野図書館館長 平賀研也 県立長野図書館司書	76
5/24(水) 安曇野市役所 10:30~15:30	長野県公共図書館館長会議 1 公共部会総会 2 パネラー及び参加者との意見交換会 「人材育成と管理運営について」	松本大学附属図書館長 伊東 直登 氏 坂城町立図書館長 鈴木 康之 氏 (株)図書館流通センター部長 松倉 陽平 氏 県立長野図書館長 平賀 研也	51
6/13(火) 県立 長野図書館 10:00~16:00	「公共図書館職員初任者研修(レファレンス実習)」	県立長野図書館司書	31
6/22(木) 下諏訪町立 図書館 10:00~16:00	「公共図書館職員初任者研修(レファレンス実習)」	県立長野図書館司書	24

6/29(火) 上田情報 ライブラリー 18:00～20:00	地域経済分析システム (RESAS) 研修会 ①自治体のまち・人・仕事と創生を考える ②RESASを使って調べる	信州大学繊維学部特任教授 岡田 基幸 氏 長野県短期大学非常勤講師 西入 幸代 氏	16
9/9(土) 塩尻市立 図書館 14:00～16:00	WEB情報検索研修会	法政大学教授 梅澤 貴典 氏	20
9/22(金) 県立 長野図書館 14:00～17:30	関東地区都県立図書館長会議	アカデミック・リソース・ガイド株式会社 代表取締役 岡本 真 氏	34
10/5(木) 上田情報 ライブラリー 13:30～16:10	信州地域史料アーカイブの活用とデジタル化 人材養成講座	TRC-ADEAC株式会社社長 田山 健二 氏 長野県図書館等協働機構理事長 宮下 明彦 氏	15
11/16(木) 上田情報 ライブラリー 13:30～16:10	信州地域史料アーカイブの活用とデジタル化 人材養成講座	長野県短期大学非常勤講師 西入 幸代 氏	12
12/7(木) 上田情報 ライブラリー 13:30～16:10	信州地域史料アーカイブの活用とデジタル化 人材養成講座	上田市マルチメディア情報センター 井戸 芳之 氏 長野県図書館等協働機構理事長 宮下 明彦 氏	9
11/9(木) 山ノ内町立 蟻川図書館 13:50～17:30	修理講習会 —資料の目的に応じて修理の必要性と手法の差を理解 する	県立長野図書館司書	26
11/17(金) 国際子ども 図書館 14:00～16:00	国際子ども図書館視察研修	国立国会図書館 国際子ども図書館長 本吉 理彦 氏 長野県図書館協会会長 宮下 明彦 氏	10
3/15(木) 下諏訪町立 図書館 13:00～15:00	国立国会図書館派遣研修会 「国立国会図書館を使いこなす」	国立国会図書館サービス運営課 嶋崎 尊 氏	

☆図書館関係者や一般を対象として実施する実務研修事業

期日・場所	内 容	講師等	参加者・人
7/28(金) 中野市 豊田支所 13:00～15:00	(長野県政出前講座・中高公立小中学校事務研究会) 「知ること」をもっと楽しく —図書館の新しい使い方—	県立長野図書館長 " 司書	50
9/30(土) 県立 長野図書館 13:00～16:00	絵本学入門 ～絵本はどうやって作られているのか?～ 字のない絵本に文を入れるワークショップも行います	読書アドバイザー 小林 いせ子氏	16
2/16(金) 塩尻市 えんぱーく 10:00～16:30	著作権講座—自分で判断できる“マインド”を育む— (講義及びワークショップ)	調布市立図書館長 小池 信彦 氏	46
3/16(金) 市立小諸 図書館 13:00～16:00	バリアフリー(障害者) サービス研修会	専修大学文学部教授 野口 武悟氏	

