

平成28年度県立長野図書館の利用及び事業実施状況

1 組織

(1) 職員の現員調

(平成29年2月1日現在)

区分	館長	次長兼課長	課長	係長	専門幹	主幹	主査	主任	主事	合計
現員	1	1	2	2	1	3(3)	4(2)	7(4)	0	21(9)

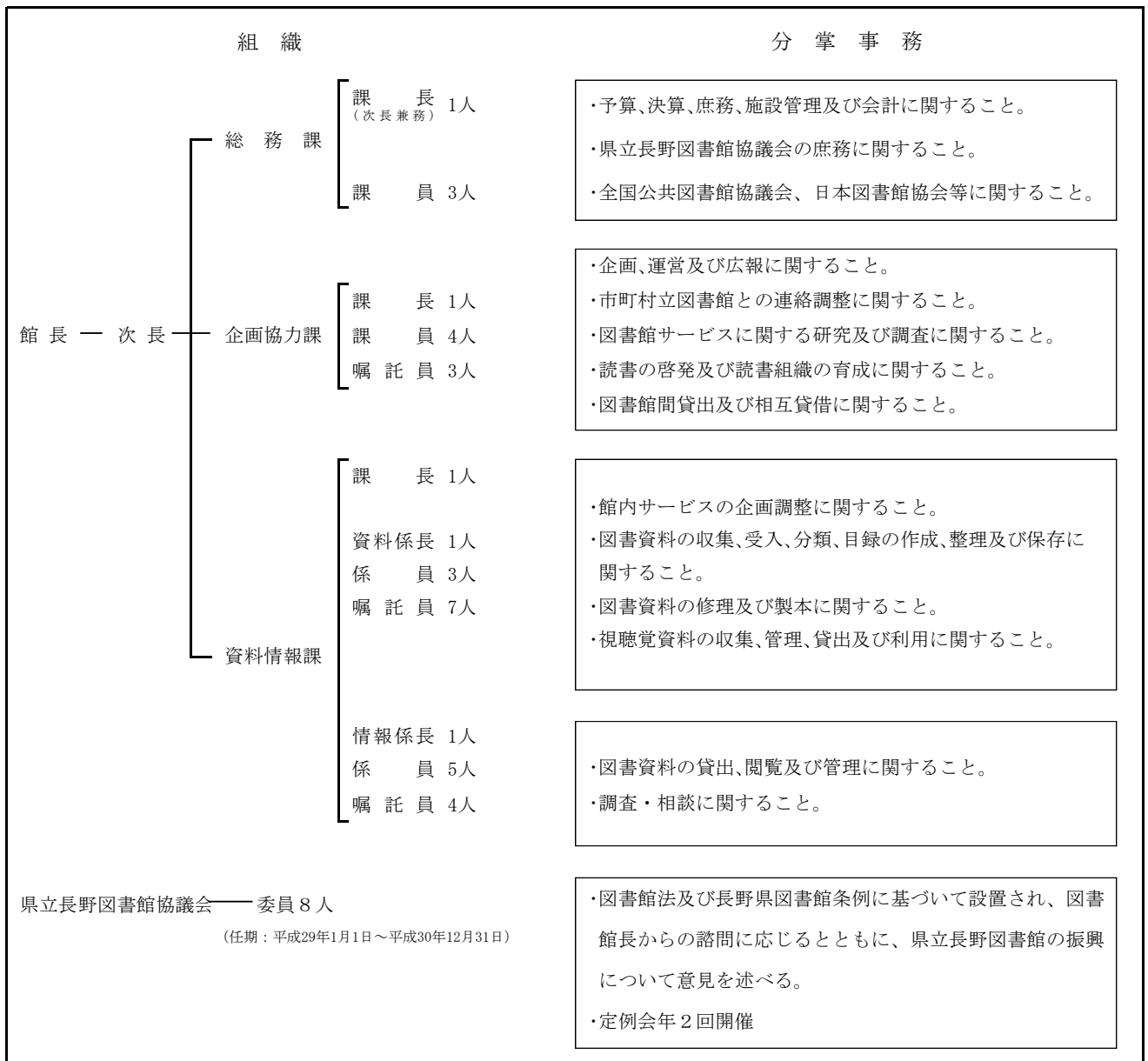
注()内は司書有資格者

嘱託職員14人(うち、司書14人)

(2) 職員数の推移

	H15	H16	H17	H18	H19	H20	H21	H22	H23	H24	H25	H26	H27	H28
正規職員	28	25	25	25	25	24	24	22	24	24	24	23	23	21
行託・嘱託職員	10	10	10	10	11	11	12	12	12	12	12	12	12	14
計	38	35	35	35	36	35	36	34	36	36	36	35	35	35

(3) 組織及び分掌事務



2 図書館資料の状況

(1) 図書館資料の収集方針

- ア 一般的な資料から専門的な資料まで幅広く収集する。
- イ 県民のニーズに対応できる資料を収集する。
- ウ 中立・公正な立場から収集する。
- エ 対立する意見がある問題については、それぞれの観点に立つ資料を収集する。
- オ 郷土資料は、網羅的に収集する。

(2) 図書資料購入及び蔵書の状況

(単位：冊)

	平成26年度	平成27年度		平成29年1月末	
	蔵書冊数	蔵書冊数	開架冊数	蔵書冊数	開架冊数
0 総記	32,241	32,323	3,674	32,376	3,544
1 哲学	25,741	25,680	3,915	25,616	3,864
2 歴史	66,826	67,231	9,139	67,447	9,140
3 社会科学	113,599	113,356	14,826	113,323	14,824
4 自然科学	34,924	34,797	8,587	34,856	8,537
5 技術	37,725	37,516	8,347	37,636	8,362
6 産業	28,314	28,478	5,603	28,890	5,666
7 芸術	33,604	34,056	8,225	34,151	8,136
8 言語	7,543	7,573	2,388	7,597	2,403
9 文学	131,821	131,838	18,093	127,969	17,838
10 外国語図書	2,886	2,886	740	2,886	775
11 郷土図書	84,326	86,638	20,640	88,621	20,636
12 児童図書	89,249	89,919	29,294	90,465	29,201
計	688,799	692,291	133,471	691,833	132,926

<平成28年度図書資料の内訳 (1月末現在)>

(単位：冊)

	一般図書		郷土図書		児童図書	
	受入等	除籍	受入等	除籍	受入等	除籍
0 総記	269	216	45	0	7	0
1 哲学	186	250	52	0	10	0
2 歴史	744	528	512	1	19	0
3 社会科学	1,139	1,172	521	4	54	0
4 自然科学	496	437	109	0	63	2
5 技術	467	347	110	0	26	2
6 産業	489	77	174	0	22	1
7 芸術	444	349	268	1	196	19
8 言語	84	60	4	0	8	0
9 文学	268	4,137	200	6	169	4
10 外国語図書	0	0	0	0	0	0
計	4,586	7,573	1,995	12	574	28

(3) 平成29年度中の新聞・雑誌の所蔵状況

(単位：タイトル)

項目	一般		郷土		計
	購入	寄贈	購入	寄贈	
新聞	17	28	21	25	91
雑誌	164	228	13	298	703
追録	21	0	0	0	21

(平成29年1月末日現在)

(4) マイクロフィルム等の所蔵状況

<マイクロフィルム>

新聞などをマイクロフィルム化することにより、手軽な資料の閲覧や複写サービスの向上に努めている。

(平成29年1月末現在)

	資 料 名	所 蔵 内 容	フィルム数
新聞	信濃毎日新聞	明治 6年 7月～平成25年12月	1,535
	〃 (欠号集)	明治10年 ～大正元年	9
	朝日新聞	明治21年 7月～平成25年12月	2,128
	〃 (長野県版)	昭和28年 1月～平成25年12月	106
	毎日新聞	明治 5年 2月～平成25年12月	2,159
	〃 (長野県版)	昭和 2年 1月～平成25年12月	135
	読売新聞	明治 7年 1月～平成25年12月	1,830
	〃 (長野県版)	昭和 8年 5月～平成25年12月	151
	〃 (欠号集)	明治 7年12月～昭和20年12月	38
		小 計	
郷土	信濃教育	第1号(明治19年10月)～第780号(昭和26年12月)	33
	長野県統計書	明治 6年～昭和12年	22
	府県資料長野県		3
	東大明治新聞雑誌文庫所蔵長野県関係(明治大正)マイクロ版		31
	石坂家文庫		14
	内閣文庫所蔵筆記		1
	国文学資料館蔵関口文庫		8
	国文学資料館蔵威徳院文庫		2
	丸山文庫		59
	飯島文庫		19
	農商務省小作慣行調査報告	<中部編1>長野県	14
	日本林制史調査資料	中部 松代藩 1～5	5
		小 計	
その他	太政官日記	慶応 4年～明治 9年	11
	官報	明治16年 7月～平成25年12月	1,600
	信濃教育会図書館時代特殊収集近世資料	国文学資料館所蔵分	10
		小 計	
	合 計		9,923

<マイクロフィッシュ>

シート状のフィルムに関係資料が撮影されている。

(平成29年1月末現在)

	資 料 名	所 蔵 内 容	フィルム数
郷土	プランゲ文庫雑誌コレクション 長野県関係	昭和20年～昭和24年 275タイトル	1,011

(5) 16ミリ映画フィルムの所蔵及び貸出状況

県内所在の団体を対象に貸出（個人貸出は不可）をしている。一回の貸出点数は5点までとし、貸出期間は10日以内となっている。

<所蔵及び貸出状況>

(単位：本)

項 目	所蔵状況			貸出状況		
	平成27年度	平成28年度	増減	平成27年度	平成28年度	増減
乳幼児教育～高校教育	2,260	2,260	0	1	8	7

(28年度は1月末現在)

(6) ビデオテープ・DVDの所蔵及び貸出状況

16ミリ映画フィルムと同様の条件で貸出を行っている。

<所蔵状況>

(単位：本)

項 目	所蔵状況		
	平成27年度	平成29年1月末	増減
社 会 教 育	1,263(64)	1,263(64)	0(0)
政 治 ・ 経 済 ・ 社 会	287(3)	288(4)	1(1)
歴 史 ・ 地 理 ・ 民 俗	232(29)	232(29)	0(0)
芸 術 ・ 文 学	204(16)	204(16)	0(0)
科 学 ・ 技 術	513(30)	513(30)	0(0)
生 活 ・ 健 康	291(4)	291(4)	0(0)
学 校 教 育	421(29)	421(29)	0(0)
計	3,211(175)	3,212(176)	1(1)

※社会教育には、乳幼児教育、少年教育、青年教育、成人教育、人権・同和教育、高齢者教育を含む。

※（ ）内はDVDの数（内数）

<貸出先>

(単位：本)

団 体 名	平成27年度	平成29年1月末	増減
公 民 館	8	4	△4(0)
民 間 団 体	0	3(1)	3(1)
県内図書館・官庁	11	4(4)	△7(4)
大 学	0	0	0
高 等 学 校	0	0	0
中 学 校	2(2)	0	△2(△2)
小 学 校	0	0	0
幼 稚 園	0	0	0
県 関 係	0	0	0
計	21(2)	11(5)	△10(3)

※（ ）内はDVDの数（内数）

(7) 外国語図書の状況

県内に居住する外国人に母国語の情報を提供したり、日本での生活をより円滑に営めるようにするため、出身比率の高い国の図書等を購入し、貸出を行っている。

(単位：冊)

項 目	ブラジル	中国	フィリピン	韓国	タイ	計
蔵 書 数	324	1,246	549	455	312	2,886
貸 出 冊 数	15	61	0	2	30	108

(8) 大活字本の状況

(単位：冊)

項 目	平成26年度	平成27年度	平成28年度1月末
蔵 書 数	1,925	1,936	1,940
貸 出 冊 数	3,532	3,030	2,604

3 利用状況

(1) 入館者数及び開館日数 (単位：人)

項目	平成26年度 (270日)	平成27年度 (277日)	平成29年1月末現在 (228日)
総数	196,618	209,049	360,431
一般図書室	91,138	94,230	200,907
児童図書室	45,737	47,890	38,381
閲覧室	46,339	51,383	94,606
研修会・企画展等	13,404	15,546	26,537

注：() 中は開館日数 平成23年度から祝日開館（土日の祝日も含む。）

(2) 資料の貸出状況 (単位：冊)

項目	平成26年度			平成27年度			平成29年1月末		
	一般図書	児童図書	合計	一般図書	児童図書	合計	一般図書	児童図書	合計
総数	55,579	76,153	131,732	56,566	81,857	138,423	41,352	66,030	107,382
0 総記	1,320	493	1,813	1,528	495	2,023	1,159	397	1,556
1 哲学	2,895	635	3,530	3,203	678	3,881	2,278	410	2,688
2 歴史	5,991	1,115	7,106	6,013	1,455	7,468	4,452	1,356	5,808
3 社会科学	6,319	1,386	7,705	6,178	1,384	7,562	4,940	1,110	6,050
4 自然科学	5,023	4,421	9,444	5,112	4,597	9,709	3,954	3,694	7,648
5 技術	5,294	1,758	7,052	4,907	2,164	7,071	3,631	1,713	5,344
6 産業	3,188	1,006	4,194	3,155	1,176	4,331	2,669	946	3,615
7 芸術	4,473	3,859	8,332	4,446	4,334	8,780	3,016	3,292	6,308
8 言語	802	736	1,538	764	788	1,552	689	578	1,267
9 文学	18,862	21,016	39,878	19,689	21,199	40,888	13,603	16,234	29,837
E (絵本)	0	39,676	39,676	0	43,567	43,567	0	36,294	36,294
F (小説類)	1,204	0	1,204	1,381	0	1,381	932	0	932
その他	208	52	260	190	20	210	29	6	35

(3) 宅配による貸出状況 (単位：件、冊)

項目	平成26年度	平成27年度	平成29年 1月末
利用件数	0	3	3
貸出冊数	0	12	8

(4) インターネット予約貸出の状況 (単位：件、冊)

項目	平成26年度		平成27年度		平成29年1月末	
	件数	冊数	件数	冊数	件数	冊数
当館受取	366	886	367	919	313	792
指定館受取	506	1,646	474	1,405	335	1,107
計	872	2,532	841	2,324	648	1,899

(5) 書庫資料の利用状況

(単位：冊)

項目	平成26年度	平成27年度	平成29年 1月末
利用冊数	23,133 (5,375)	26,550 (6,426)	21,908 (5,101)

() 内は郷土資料の内数

(6) 登録者の状況

(単位：人)

項目	平成26年度	平成27年度	平成29年 1月末現在	平成29年1月末全登録者数			
				男	女	計	
総数	2,688	3,054	2,465	33,631	48,488	82,119	
内訳	一般	1,984	2,242	1,807	30,655	45,032	75,687
	児童	704	812	658	2,976	3,456	6,432
インターネット サービス登録者	387	448	305	平成27年度 全登録者数		79,713	

(7) データベースの利用状況

(単位：件)

項目	利用件数			
	平成26年度	平成27年度	平成29年 1月末	
信濃毎日新聞データベース	370	459	474	
官報情報検索	19	34	31	
法情報総合データベース	16	37	26	
聞蔵Ⅱ（朝日新聞）	－	－	79	H28.6より開始
日経テレコン（日本経済新聞）	－	－	47	H28.6より開始
国立国会図書館 デジタルコレクション	69	139	80	H26.1.21より開始

(8) 複写の利用状況

(単位：人、枚)

項目	平成26年度		平成27年度		平成29年1月末	
	利用者数	複写枚数	利用者数	複写枚数	利用者数	複写枚数
電子複写機	4,470	59,170	4,599	60,565	3,415	42,016
マイクロフィルム	122	1,263	122	711	90	1,719
信濃毎日新聞データベース	370	3,024	459	4,028	474	3,852
官報情報検索	19	－	34	－	31	380
法情報総合データベース	16	231	37	302	26	109
聞蔵Ⅱ（朝日新聞）	－	－	－	－	79	177
日経テレコン（日本経済新聞）	－	－	－	－	47	146
郵送複写	119	5,271	102	3,678	74	3,284
国立国会図書館 デジタルコレクション	69	1,357	139	2,914	80	1,413
写真撮影	79	－	77	－	60	－
他館所蔵資料複写取次	－	－	6	－	6	－

国立国会図書館デジタルコレクション：H26.1.21より開始 官報情報検索：複写はH28.4より開始
聞蔵Ⅱ・日経テレコン：H28.6より開始 他館所蔵資料複写取次：H27.10より開始

(9) インターネット端末の利用状況（設置台数 台）

(単位：人)

項目	平成26年度	平成27年度	平成29年11月末	
インターネット利用者数	5,404	4,850	2,414	H28.6より4台から2台に変更
タブレット利用者数	－	－	1,504	H28.6より8台設置

(10) 複製物使用の許可状況

(単位：件)

項目	平成26年度	平成27年度	平成28年度11月末
許可件数	8	12	20

(11) デジタルコンテンツ使用の許可状況

(単位：件)

項目	平成26年度	平成27年度	平成29年1月末
許可件数	5	11	6

(12) マイクロフィルムの利用状況

(単位：件、本)

項目	平成26年度	平成27年度	平成29年1月末
利用件数	122	122	90
利用本数	544	413	348

(13) ホームページのアクセス状況

県立長野図書館のホームページ (www.library.pref.nagano.jp) へのアクセス状況

(単位：件)

項目	平成26年度	平成27年度	平成29年1月末
トップページ	298,876	354,639	271,355
蔵書検索	34,985	35,714	26,809
お知らせ	35,080	57,579	47,791
利用案内	142,192	172,080	133,498
相互貸借メニュー	7,383	6,884	6,019
ご意見ご要望	8,775	5,606	4,878
メールマガジン	8,640	6,250	4,776
レファレンス	48,863	53,913	42,265
研修会アーカイブ	—	24,652	28,727

※研修会アーカイブは新設項目 (平成28年1月から集計開始)

(14) 調査相談の状況

(単位：件)

項目	平成27年度					平成29年1月末					
	口頭	電話	メール	FAX・ 文書	小計	口頭	電話	メール	FAX・ 文書	小計	
部門別 内訳	N郷土資料	785	299	184	203	1,471	473	241	231	161	1,106
	0 総記	90	20	8	0	118	51	15	14		80
	1 哲学	165	30	3	0	198	68	35	1		104
	2 歴史	432	61	4	12	509	234	56	4	4	298
	3 社会科学	411	77	9	2	499	207	49	20	4	280
	4 自然科学	272	45	3	0	320	163	26	2		191
	5 技術	217	39	2	0	258	118	26	1	1	146
	6 産業	132	25	1	0	158	79	12	1		92
	7 芸術	232	45	3	2	282	136	26	16	3	181
	8 言語	80	19	0	12	111	40	15	7		62
9 文学	488	100	2	1	591	254	88	4	3	349	
利用案内等	893	2,470	9	1	3,373	571	1,901	11	3	2,486	
合計	4,197	3,230	228	233	7,888	2,394	2,490	312	179	5,375	

4 市町村立図書館等への支援、連携の状況

(1) 市町村巡回訪問相談の実施

22市町村22館の図書館と、図書館未設置の自治体16町村の公民館図書室・学校図書館を訪問し、運営上の様々な相談や研修等の要望の聞き取り、図書館設置に向けての相談や助言等を行った。

図書館および図書館未設置町村公民館図書室巡回訪問

訪問日	地域	訪問図書館・公民館図書室・学校図書館
4月19日	北信	野沢温泉村公民館図書室／栄村公民館図書室
4月22日	中信	おみ図書館（公民館図書室）／筑北村図書館
5月19日	東信	御代田町立図書館／軽井沢町立中軽井沢図書館
5月27日	南信	町立松川町図書館／高森町図書館
6月22日	南信	泰阜村ふれあいの森図書館（公民館図書室）／飯田市立中央図書館
6月28日	南信	茅野市図書館／諏訪市図書館
7月19日	中信	小谷村図書館／生坂村公民館図書室
7月28日	南信	駒ヶ根市立図書館／飯島町図書館
8月2日	中信	木曾町公民館図書室
8月30日	東信	坂城町図書館／上田市立真田図書館
9月2日	中信	松川村図書館
9月27日	中信	木曾町公民館図書館
10月20日	東信	佐久市立浅科図書館／佐久市立白田図書館
10月27日	中信	安曇野市堀金図書館／安曇野市三郷図書館
11月11日	南信	阿智村図書館／下條村立図書館
12月14日	南信	平谷村公民館図書室
12月21日	南信	下諏訪町立図書館／市立岡谷図書館
1月31日	中信	安曇野市明科図書館／安曇野市豊科図書館
2月2日	北信	長野市立南部図書館

○ Facebookページ「山に見える図書館—信州のまち・ひと・としょかん」開設

巡回訪問でお聞きしたこと、担当職員が感じたことなどを多数の写真と共に発信する公式Facebookページを平成27年8月1日に開設した。

(2) 研修会の実施状況

長野県図書館協会公共図書館部会と共催で、県内公共図書館職員等を対象とした研修会を実施した。

内 容	開催日	参加人数(人)	会場
公共図書館初任職員研修会	5月18日（水）	96	県立長野図書館
公共図書館初任職員研修会 レファレンス実習	5月24(火)26(木)	62	県立長野図書館
著作権講座—自分で判断できる “マインド”を育む	2月10日（金）	45	豊科交流学習センター
バリアフリーサービス研修会	2月21日（火）		諏訪市図書館

(3) 相互貸借の利用状況

相互貸借利用状況

(単位：冊)

区 分		平成27年度			平成29年1月末		
		貸出冊数	借受冊数	計	貸出冊数	借受冊数	計
県 内	公共図書館	1,859	216	2,075	1,520	346	1,866
	公民館図書室	495		495	386		386
	学校図書館	2,752	3	2,755	2,446	9	2,455
	その他機関	21		21	34		34
	計	5,127	219	5,346	4,386	355	4,741
県 外	公共図書館	259	152	411	201	105	306
	学校図書館	10	10	20	3	7	10
	その他機関			0			0
	計	269	162	431	204	112	316
計		5,396	381	5,777	4,590	467	5,057

(4) 図書館未設置町村への支援状況

公民館図書室への貸出状況

図書館未設置町村の公民館図書室に対し、1館 2,000冊を限度に貸出支援を実施した。

項 目	平成26年度	平成27年度	平成29年1月末
貸出町村地区数	地区	地区	地区
	7	7	6
貸出図書冊数	冊	冊	冊
	4,647	3,874	3,948
当年度新規貸出冊数	冊	冊	冊
	390	340	179

(5) 図書館業務関連調査実施及び結果の提供状況

名 称	時 期	対象館	内容・結果
公共図書館概況調査	平成28年4月～7月	116館	長野県内公共図書館の概況調査 (結果はHPに公開)

(6) 長野県図書館大会企画運営委員会の事務局運営

ア 企画運営委員会の開催 平成28年6月10日、平成29年2月16日

イ 大会実行委員会と連携して、長野県図書館大会の開催 平成28年11月12日 於 塩尻市

基調講演 対談「一人ひとりによりそう図書館になるために 広報のコツ 取材のツボ」
講師：猪谷 千香氏 鎌倉 幸子氏 参加者数 573人

分科会 13分科会 参加者数 546人

(7) 行政機関等への支援状況

区 分	平成26年度		平成27年度		平成29年1月末	
	件数	貸出冊数	件数	貸出冊数	件数	貸出冊数
行政機関等への特別貸出	3	11	3	82	6	12
図書館・行政機関等へのレファレンス件数	155		90		172	

5 他団体との連携・協力の状況

(1) 長野県図書館協会との連携・協力

ア 公共図書館部会事務局運営による事業実施

(ア) 幹事会の開催 平成28年4月14日、平成29年3月2日

(イ) 公共図書館長会議の開催 平成28年5月20日 於 原村 参加者 52人
平成28年7月1日(都道府県立図書館サミット2016) 於 塩尻市立図書館 参加者 17人

(ウ) 長野県図書館大会分科会の運営 平成28年11月12日 於 塩尻市
第1分科会 参加者 108人 第2分科会 参加者 31人 第3分科会 参加者 50人

イ ステップアップ(専門)研修への参加・協力

(2) 信州大学附属図書館との連携・協力

平成27年8月に締結した連携覚書に基づき、相互貸借の促進、フォーラムの共同開催、職員の間相互交流による研修を行った。

*「信州 知の連携フォーラム 第1回」の開催

- ・日時 平成28年12月13日(火)
- ・場所 信州大学附属中央図書館
- ・内容 M L A連携に係る信大附属図書館長、県立歴史館長、県信濃美術館長、
県立長野図書館長によるトークセッション

*職員相互交流

- ・平成29年1月19日(水)～25日(水) 4日間、県立長野図書館職員を信州大学附属図書館へ派遣
- ・平成29年3月7日(火)～10日(金) 4日間 信州大学繊維学部図書館職員を県立長野図書館に受入

(3) その他機関との連携

ア 一般社団法人長野県経営支援機構

(ア)「起業・経営無料相談会」

平成27年度に引き続き、松本市中央図書館に協力を依頼し松本会場でも2回開催した。

- ・開催日： 原則 偶数月第2土曜(4月のみ周知期間等の関係で月末開催)
平成28年4月23日、7月9日、10月8日、平成29年1月14日
- ・会場： 県立長野図書館(4、10月)、松本市中央図書館(7、1月)
- ・時間： 各回 13:00～16:00、定員： 各回 5名 【事前予約制】

イ 長野県司法書士会

(ア)「司法書士無料相談会」

長野県司法書士会と連携した事業。(平成27年度開始：2年目)
相続や登記など、身近な法律に関する相談を司法書士が個別に対応した。

- ・開催日： 平成28年6月25日、9月3日、12月3日、平成29年3月4日
- ・会場： 県立長野図書館
- ・時間： 各回 13:30～15:30、定員： 各回 8名 【事前予約制】

(イ) 司法書士による身近な法律セミナー「相続のキホンー遺言のすすめー」(平成28年9月3日開催)

司法書士による身近な法律セミナー「相続のキホンー続・遺言のすすめー」(平成29年3月4日開催)

今年度も昨年に引き続き関心の高い層が多いと思われる「相続」をテーマとし、中でも終活に絡めて取り上げられることの多い「遺言」を1年間のトピックとして司法書士がセミナー形式で解説した。
申込不要のイベントだったので気軽に参加していただけたのか、各回とも20人程の参加者があり好評だった。また、同時開催の相談会へもセミナー終了後に参加する方がいた。

(4) 職場体験学習等受入

ア 中学生・高校生職場体験

期 間	人 数	相 手 先
6月22日	1日	2人 若槻養護学校
7月5日	1日	1人 信濃小中学校
7月5日～7月7日	3日間	2人 三陽中学校
7月6日～7月7日	2日間	1人 信濃小中学校
7月8日～7月9日	2日間	3人 信州大学教育学部附属長野中学校
7月12日～7月13日	2日間	1人 長野清泉女学院中学
7月26日～7月27日	2日間	2人 柳町中学校
7月26日～7月27日	2日間	1人 屋代南高等学校
7月26日～7月28日	3日間	2人 東部中学校
8月2日～8月3日	2日間	2人 北部中学校
8月30日～9月1日	3日間	2人 筑北中学校
10月11日	1日	2人 裾花中学校
10月11日～10月12日	2日間	2人 犀陵中学校
10月12日	1日	1人 飯綱中学校
10月18日	1日	2人 豊野中学校
10月25日～10月26日	2日間	1人 中条中学校

イ 大学生インターンシップ・その他

期 間	人 数	種 別	相 手 先
6月15日	1日	1人	図書館見学 長野盲学校
6月21日	1日		図書館見学 グリーンヒルズ中学校
7月19日	1日	22人	バス遠足 栗田保育園年長組 (当日中止になったため、事前打合せのみ)
8月3日～8月4日	2日間	1人	教職3年目研修 異業種体験研修 丸子中央小学校担任
8月4日～8月12日	7日間	2人	インターンシップ 清泉女学院短期大学
8月30日～9月2日	4日間	2人	インターンシップ 長野県
8月20日～9月17日	6日間	1人	インターンシップ 近畿大学
9月7日	1日	2人	インターンシップ 長野県インターンシップ
9月8日～9月14日	5日間	1人	インターンシップ 上田女子短期大学
9月15日	1日	14人	事業所見学 上田女子短期大学
9月28日	1日	83人	バス遠足 裾花幼稚園年中組
9月29日	1日	1人	図書館見学 立命館大学文学部
10月14日	1日	31人	生活科学習 信濃小中学校
10月20日	1日	30人	生活科学習 信濃小中学校
2月1日～2月9日	7日間	1人	インターンシップ 清泉女学院短期大学

(5) その他

小諸ツリーハウスプロジェクト「森の図書館」参加

日 時： 平成28年5月28日(土)、11月5日(土) 9:30～16:00

主 催： 安藤百福記念 自然体験活動指導者養成センター

内 容： 「アート×アウトドア×食」をコンセプトにしたプロジェクトで、5月は「自然で楽しむアートフェス2016」、秋は「信州の収穫祭2016」をテーマに企画されたイベント。春・秋ともそれぞれ1,000人規模の来場者があり、長野県の内外で活動している企業、グループ、ボランティア、個人などが楽しみながら、それぞれとゆるくつながりあう場として機能していた。

当館はその中の「森の図書館」ブースへ各回とも参加し、当館で開催した企画展示「GIFT-子どもの世界が変わったとき」(5月)、「Re'80s-バブルでトレンドイだった新人類たちへ」(11月)の資料やパネルを持参し展開した。

6 子ども読書活動推進

(1) 「平成28年度県立長野図書館子ども読書活動推進企画 第1弾」の開催

平成28年9月7日 於 長野県総合教育センター 講堂

講演会テーマ「読み聞かせを卒業していく君たちと」 講師 小幡章子氏

研究会 不読率のひろがる10代の子もたちと関わっていく

参加者数

午前 講演会	103名	午後 研究会	90名
--------	------	--------	-----

7 企画展の実施状況

(1) 一般企画/展示

内容	実施期間・場所	概要
「山の日」企画展 信州山の見えるまち、 山の見える図書館	7月15日～8月14日 「信州の山 GO」 は8月31日まで 1階玄関ロビー 2階ナレッジ・ラボ	県内公共図書館から見える山の写真を展示した。 信州の山岳文庫の展示・貸出、DVD映写を行った。 県内公共図書館から借受けた故郷を紹介する本を展示した。 長野県伝統の学校登山の紹介と、アンケートーあなたの登った山はどこですか？ーをシール貼付式で行った。 館内の多くの場所に信州の山のトリビア(豆知識)を問う「信州の山 GO」のパネルを掲示した。
夏休み特別企画 「ナツのとしょかん(ナツトショ)」		
図書館ウラガワ 探検隊	8月2日～8月10日 書庫・整理室	毎日1回、当館職員の案内で普段は立ち入ることのできない図書館のバックヤード見学を実施した。
大人も知らない 社会の〇×	8月4日 2階ナレッジ・ラボ	小学校5・6年生を対象に法情報データベースの使い方調べ方教室を開催した。
困った時のD1-Law	8月7日 2階ナレッジ・ラボ	一般の方を対象に法情報データベースの使い方調べ方教室を開催した。同時に関連する閉架書庫内の図書資料の見学を行った。
信州の山うちわを つくろう	8月3日、11日 2階ナレッジ・ラボ	小学生を対象に図書館にある山の写真集の中から自分のお気に入りの山を探して、その名前や標高を調べ、コピーした写真をうちわにコラージュした。
日本遺産認定「木曾路はすべて山の中ー山を守り山に生きるー」の関連展示「木曾路はすべて山の中である…」	10月6日～10月26日 2階ナレッジ・ラボ	「『中山道分間延絵図』と歌川広重『木曾街道六十九次』で旅する木曾」と題して、「中山道分間延絵図」第10巻～第13巻(塩尻宿～馬籠宿の間)、「木曾街道六十九次」の浮世絵パネルの展示や、木曾関連パンフレットの配布を行った。
全国初?! お待ち帰りのできる企画展 Re'80(リ・エイティーズ) ーバブルでトレンドイ だった新人類たちへー	11月1日～12月16日 2階ナレッジ・ラボ	1980年代の図書を年代順に展示するとともに、当時の世相や流行等を紹介し、あわせて当館が実施してきた「団体貸出」サービスから見る「信州の読書活動の歴史」を振り返る展示を行った。 この図書を利用者が持ち帰りができる展示とした。

内容	実施期間・場所	概要
科学は面白い！	12月20日～1月26日 2階ナレッジ・ラボ	(一財)長野県科学振興会が研究の成果発表パネル・関連資料の展示を行った。 同時に、各研究の関連分野や自然科学研究の世界を紹介する図書を展示した。
おらほのむらのかるた大会	1月7日～1月26日 2階ナレッジ・ラボ	郷土資料として所蔵している県内各地のご当地かるたの展示を行った。 週末のかるた大会では、製作者を読み手として迎え、製作経緯や思いも語ってもらった。
「信州の山岳」文庫コーナー	1月28日～2月23日 2階ナレッジ・ラボ	県と「信州の山岳文化創生事業」の包括連携協定を結んでいる山と溪谷社から寄贈を受けた文庫の展示・貸出を行った。

(2) 児童図書室テーマ展示

全体		ミニコーナー		展示の概要
内容	期間	内容	期間	
花と緑の本	4月	オリンピック	8月	設定したテーマに関係した資料の展示・貸出を行った。
雨の本	6月			
みんなの自由研究を応援！ -楽しく学んでフシギを解決-	7月・8月	戦争について考える		
おじいちゃんとおばあちゃん	9月	秋の工作	10月	
ハロウィン ～魔女とカボチャで	10月	ファンタジーの世界へようこそ	10月	
げいじゅつの秋！ えほんでげいじゅつを楽しも	11月			
メリークリスマス！ クリスマスに読みたい絵本	12月	鬼	2月	
夢 Dream ここから始まる	1月			
大好き！の絵本 ～ぼく、わたしの たいせつなみんな～	2月			